



全新行程·潮玩北京

船遊「北京小瀝江」龍慶峽、乘坐畫舫暢遊頤和園、故宮(珍寶館)、
五道營胡同、景山公園俯瞰故宮全景、大清郵局

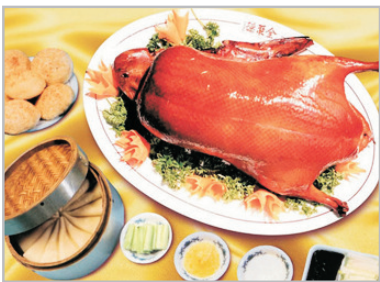
5天團 CAPCC05X

行程特點：

- 《率先安排》遊北京十六景之一，有「北京小瀝江」之稱的龍慶峽(包遊船及電瓶車)。
- 以客為本的住宿安排，細選豪華舒適酒店，3晚入住國際品牌美國美高梅集團管理(MGM)東方美高美國際酒店【包享用酒店溫泉】或華騰美居酒店Mercure或同級。
- 全新安排入住1晚洲際酒店集團旗下懷來皇冠假日酒店Crowne Plaza或同級，方便前往北京小瀝江~龍慶峽(免除塞車情況)，更預留充裕時間遊覽。
- 參觀全中國最大、最完整的古代建築~故宮，額外包門票參觀【珍寶館】，一睹皇家獨有，舉世無雙的珍品。
- 膳食多樣化，品嚐老北京風味、正宗〈全聚德〉烤鴨，大宅門官府菜等，餐餐有特色!
- 全新行程、創新景點、潮人潮地，讓您耳目一新。

北京滋味行

1. 於百年歷史的【全聚德】老店享用正宗烤鴨
2. 原生態鄉土風味~品嚐【養生秦巴菜】
3. 享用到訪北京必試的美食【滿族餃子宴】
4. 品嚐【大宅門】老北京官府菜



北京小瀝江~龍慶峽

北京十六景之一的【龍慶峽】被譽為「小瀝江」。峽內兩旁峭壁時立，高聳的大壩相連著兩座山，水蓄滿時從邊孔溢洪道流出，形成壯觀瀑布。谷內風光秀美，山崖上佈滿造型奇特的石灰岩。安排遊船遊覽與及登上大壩俯瞰墨綠色的水面倒影著山巒，水動山搖。



《世界文化遺產》故宮~珍寶館 (額外包門票參觀)

展出宮廷典章禮制、宗教祭祀、日常生活用品，與及皇室成員所穿戴精緻奢華的飾品和皇帝所收藏玩賞之奇珍異寶等。更有當時徵調各地著名匠師設計以金銀玉石等名貴材質不惜工本製造的朝貢品。一睹皇家獨有的雍容典雅的情趣，令人眼界大開。



潮遊北京：古都新風貌·藝術文化行

- 暢遊現北京最時尚，最有生活氣息的創意文化民俗風情老胡同【五道營胡同】，逛逛穿插於大雜院和懷舊民居之特色餐廳、咖啡館、小店，享受愜意慵懶的時光
- 血拼北京最具活力與人氣的休閒領地、潮流時尚購物蒲點【三里屯太古里】
- 親臨清朝復刻郵局【大清郵局】，安排每位一張明信片，蓋上仿清專用郵戳，將信件寄到未來!

季節限定

《增遊》果園、賞花·春夏旅程更豐富

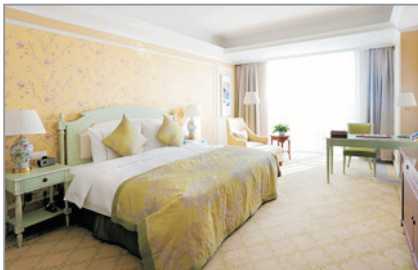
賞牡丹	4月上旬
賞鬱金香或賞桃花或杏花	4月中旬至5月上旬
採摘櫻桃(每人20粒)	5月1日至5月25日
採摘水蜜桃/蘋果/水梨/李子(每人5個)	7月至10月

(以上日期期間出發適用)**確實花期/水果收成須視乎天氣情況



東方美高美國際酒店 ORIENT-MGM BEIJING

由美國拉斯維加斯天堂區賭場及酒店營運公司~美高梅國際酒店集團管理。坐落於青龍湖畔，周邊自然環境優美，溫泉資源豐富，讓住客遠離喧囂的城市。46平方米以上高雅的客房巧妙地將浪漫的法國文化融入其中，盡覽酒店周邊的湖光山色。酒店更設有溫泉、室內恆溫泳池、健身中心等。(註6)



提升1晚入住洲際酒店集團旗下五星級標準 懷來皇冠假日酒店Crowne Plaza (或同級)

- 懷來皇冠假日酒店Crowne Plaza：2018年10月全新開業，酒店將現代元素與經典風格完美結合，設有寬敞的客房，擁有完善設施包括泳池、健身室等。



懷來皇冠假日酒店

Day 1

香港→北京—車遊奧林匹克公園(外觀鳥巢、水立方)—潮流時尚蒲點~三里屯太古里—車遊CCTV中央電視台(北京新地標，曾獲全球最佳高層建築獎)—車遊建外SOHO

Day 2

北京十六景之一~龍慶峽(包遊船和電瓶車)*—〈世界文化遺產〉萬里長城(居庸關)—絲綢店(購物店^)—寶樹堂藥坊專賣店(購物店^)

*如遇龍慶峽不開放，將改為前往十三陵長陵。如遇天氣原因或其他因素影響導致遊船不開放，將不作其他更改及恕不退款，敬請留意。

Day 3

天安門廣場—〈世界文化遺產〉故宮(太和殿、中和殿、乾清宮、養心殿[◎]、御花園、珍寶館(額外包門票入場))—同仁堂中藥保健店(購物店^)—景山公園俯瞰故宮全景—雍和宮(雍正皇帝登基前的府邸)

~珍寶館：展出宮廷典章禮制、宗教祭祀、日常生活用品，與皇室成員所穿戴精緻奢華的飾品和皇帝所收藏玩賞之奇珍異寶等。更有當時徵調各地著名匠師設計以金銀玉石等名貴材質不惜工本製造的朝貢品。一睹皇家獨有的雍容典雅的情趣，令人眼界大開。

◎如遇養心殿維修關閉，則改為前往保和殿。



CAPCC05X

Day 4

〈世界文化遺產〉頤和園(長廊、仁壽殿、玉蘭堂)【特別安排乘坐畫舫暢遊】*—足浴保健店(購物店^)—足底按摩(約1小時)^{#(註2)}—大清郵局【細意安排每位一張明信片】

~大清郵局：仿清創意主題郵局，內裡古色古香，設有吊扇、老櫃檯，郵局更設有專用的仿清朝風格郵戳。而最特別之處是館內設有寫上不同時間的抽屜，客人可根據自己希望寄出的時間將信件放入，郵局會於在指定的時間為您寄出。

~頤和園：清朝帝王的行宮和花園，是中國現存規模最大、保存最完整的皇家園林。

#足底按摩只供16歲以上人士享用

*如遇天氣問題或頤和園冬季畫舫不開放，將不作其他更改及恕不退款，敬請留意。



五道營胡同

Day 5

「文藝新寵」~五道營胡同—茶葉專賣店(購物店^)—北京→香港

~五道營胡同：明朝時稱為武德衛營，曾是守城的兵營駐地，現今已發展成一條獨具創意特點的新商業街，文藝小店、咖啡店、小酒吧穿插於大雜院和懷舊民居建築之間，被指為「北京文藝新寵」。



三里屯太古里

天數	早餐	午餐	晚餐	酒店住宿
1			潮式風味菜*	全新入住一晚洲際酒店集團旗下~五星級標準 懷來皇冠假日酒店Crowne Plaza或同級
2	酒店內	塞外農家風味	北平當家菜	國際品牌
3	酒店內	正宗〈全聚德〉烤鴨	養生秦巴菜	東方美高美國國際酒店(美國美高梅集團MGM管理)或 華騰美居酒店(Mercure Beijing Downtown)或同級
4	酒店內	滿族餃子宴	大宅門官府菜	
5	酒店內	老北京風味*		

#食材供應以餐廳安排為準

*去程或回程當天或會因應航班時間調動，而取消當天午餐/晚餐，將不安排任何退款或補償。

註：

1. ^為行程中所安排之購物商店，客人可根據其價格、產品或服務質素等，自行決定購買與否。
2. 足底按摩建議小費RMB30/人，酒店行李服務生RMB10/房。
3. 為使閣下可提早準備旅程，當繳交全部款項後，由分行職員請解旅遊資訊。
4. 由於內地酒店須開業最少一年，方可獲正式評級，而只獲評級的酒店，如欲申請提升評級，亦需時辦理手續，故此，酒店在未獲有關單位按國家規定的標準正式評級期間，本社以「準五星級」或「五星標準」標示酒店級數，以便客人參考。
5. 由即日起，旅客入住中國境內酒店時，公安機關會透過酒店前台向旅客一併採集人像信息。
6. 客人參與溫泉項目前，應衡量個人身體狀況是否適合，高血壓及心臟病患者則不宜參與，另請自備泳衣/褲、毛巾等物品。
7. 旅行團服務費屬建議性質。
8. 如團隊人數為16人以上，將設香港隨團領隊。旅行團服務費已包括：領隊、當地導遊、旅遊車司機及旅行社相關人員，於完團前個別向團友收取。每位全程合共(港幣)：\$400。
9. 如團隊人數為15人及以下，團隊或不設領隊，本公司將於出發前三天向客人發出集合資料短訊，但仍設當地導遊接待，旅行團服務費已包括：當地導遊、旅遊車司機及旅行社相關人員，於完團前個別向團友收取。每位全程合共(港幣)：\$400；如團隊仍設香港隨團領隊，旅行團服務費已包括：領隊、當地導遊、旅遊車司機及旅行社相關人員，於完團前個別向團友收取。每位全程合共港幣：\$400。
10. 行程、膳食及住宿次序如有改動，以當地接待安排為準。
11. 「香港旅遊業議會」(TIC)建議旅客出發前購買旅遊綜合保險。
12. 客人凡參加此團必須於報名時購買或備綜合旅遊保險。
13. 行程表所列載的航班資料、交通、行程、酒店住宿及膳食等安排，將可能因應不同出發日期而有所變動，詳情請參閱收據備註，恕不另行通知。如此等變動於報名後發生，則本公司會作個別通知。
14. 以上圖片僅供參考。
15. 團費已包含服務供應商提供之團體優惠，如行程單張沒有註明，客人不會再另外獲得服務供應商提供優惠的差額退款。
16. 以上行程價格及其相關費用(例如燃油附加費、手續費、稅項及旅遊業議會印花成本等)可在永安旅遊網站查看或向分行職員查詢。
17. 確實團費均以報團當時為準，旺季加幅另行通知。
18. 客人可於永安網站查閱或於報名時向分行索取「旅客須知」，以便於出發前作好適當準備。
19. 確保消費者權益，請詳閱「旅行團報名及責任細則」，客人可向分行職員索取或參閱收據或報名表背頁，並可於永安旅遊網站(www.wingontravel.com)下載最新版本。
20. 根據香港旅遊業議會關於「會員因迫不得已理由而取消旅行團」的第二百二十三號指引，旅行社如因「迫不得已理由」取消旅行團，處理團員退款時可以收取退票費，以及本公司訂取之以下手續費港幣\$150；有關退票費，交通服務供應商或會因應個別出發日期之航班、加稅或包機而徵收較高之退票費甚或不設退票，確實金額以交通服務供應商之最終回覆為準；詳情請瀏覽香港旅遊業議會網站(www.tichk.org)。
21. 花卉盛放乃自然現象，需視乎天氣而定，觀賞期僅供參考。

航班資料

●採乘國泰港龍(KA)或中國國際(CA)或香港航空(HX)豪華客機直航來回北京

* 航班時間若有任何更改，均以航空公司為準

* 乘坐中國國際航空之航班，如客人所提供或輸入之資料及姓名出現錯誤，客人必須自費重新購買一張正確姓名之機票，敬請留意。

建議自費活動推介：

1. 北京大型歌舞劇《金面王朝》
2. 北京胡同遊(包三輪車)
3. 四合院家訪

*詳情請參閱自費項目表

生效日期：12/01/2019

PDT-T-PBB-665

永安旅遊專線：2928 8882

wingontravel.com 牌照號碼：350074

北京【自費項目表】(供參考)

地區	項目名稱	活動時間(約)	安排時間	交通時間(約)	成行人數	每位收費(人民幣)		不参加客人之安排
						成人	小童	
北京	天壇	60分鐘	下午	30分鐘	5人或以上	¥120	¥60	附近自由活動或於旅遊車上等候
	明十三陵之定陵	75分鐘	上午	60分鐘	5人或以上	¥160	¥80	
	頤和園	100分鐘	上午	60分鐘	5人或以上	¥120	¥60	
	北京陶藝藝術館【中國傳統藝術DIY(任選一項:剪紙/拉坯/紮染/茶道/泥塑/畫瓷/軟陶/彩繪製作)】	40分鐘	上午/下午	30分鐘	5人或以上	¥100	¥100	
	八達嶺長城(包纜車往返)	1.5小時	上午/下午	1小時	10人或以上	¥300	¥200	
	大型魔幻雜技秀《神話金沙》	1小時	晚間	30分鐘	5人或以上	¥160	¥100	
	北京大型歌舞劇《金面王朝》	1小時	晚間	40分鐘	5人或以上	¥240	¥120	
	大型舞臺動作劇《功夫傳奇》	70分鐘	晚間	35分鐘	5人或以上	¥200	¥120	附近自由活動
	夜遊水立方及鳥巢(下車遊覽)	20分鐘	晚間	30分鐘	5人或以上	¥40	¥35	於旅遊車上等候
	中國功夫熊貓表演	60分鐘	晚間	20分鐘	5人或以上	¥190	¥95	什剎海或荷花市場附近自由活動
	雜技表演	60分鐘	晚間	30分鐘	5人或以上	¥160 (普通席) ¥190 (VIP席)	¥80 (普通席) ¥110 (VIP席)	附近超市購物或自由活動
	恭王府花園 (不包戲台、表演、小吃)	45分鐘	上午/下午	30分鐘	5人或以上	¥130	¥65	什剎海或荷花市場附近自由活動
	北京胡同遊(包三輪車)	40分鐘	下午	45分鐘	5人或以上	¥90	¥45	
	北京胡同遊(包三輪車) 【四合院家訪、當地人胡同家訪、煙袋斜街、鐘鼓樓廣場】	45分鐘	下午	40分鐘	5人或以上	¥120	¥100	什剎海附近自由活動或於旅遊車上等候
	四合院家訪	20分鐘	下午/晚間	45分鐘	5人或以上	¥50	¥25	附近自由活動或旅遊車上等候
	皇家遊船~京城夜遊(欣賞古老玉河沿岸夜景+聆聽皇城古老傳說+品嚐老北京傳統小吃+欣賞戲劇表演)	40分鐘	晚間	30分鐘	10人或以上	¥220	¥110	返回酒店休息
	乘車夜遊天安門廣場及長安大街	20分鐘	晚間	10分鐘	10人或以上	¥30	¥20	附近自由活動或於旅遊車上等候
	夜遊什剎海荷花市場	40分鐘	晚間	20分鐘	5人或以上	¥30	¥20	
	組合推介: 天壇+明十三陵之定陵+中國功夫熊貓表演	3.5小時	上午/下午	120分鐘	8-15人	¥420	¥210	
					16人或以上	¥400	¥200	
	組合推介: 中國功夫熊貓表演+四合院家訪+夜遊水立方及鳥巢(下車遊覽)	100分鐘	下午/晚間	1小時	2人或以上	¥280	¥155	
	組合推介: 雜技表演+四合院家訪+夜遊水立方及鳥巢(下車遊覽)	100分鐘	下午/晚間	1小時	2人或以上	¥280	¥150	
	組合推介: 故宮+天安門+胡同遊	4小時	上午/下午	1小時	2-5人	¥400		
				6-9人	¥350			
組合推介: 夜遊三里屯太古里+什剎海荷花市場	2小時	晚間	45分鐘	10人或以上	¥60	¥30		

地區	項目名稱	活動時間 (約)	安排時間	交通時間 (約)	成行人數	每位收費(人民幣)		不參加客人之安排
						成人	小童	
北京	組合推介: 恭王府+鳥巢(VIP通道)	2小時	上午/下午	1小時	2-5人	¥450		附近自由活動或於旅遊車上等候
					6-9人	¥400		
					10人或以上	¥300		
	組合推介: 天津+文化街+義大利風情街+解放橋+海河公園	2.5小時	上午/下午	3小時	2-5人	¥900		
					6-9人	¥790		
					10人或以上	¥600		
	組合推介: 承德避暑山莊+小布達拉宮	4小時	上午/下午	7小時	2-5人	¥1400		
					6-9人	¥1250		
					10人或以上	¥950		
	租用7人商務車(連司機)* *2-3人為5座車, 3-5人為7座車, 6人以上為15-19座車, 20人以上為51座車	8小時	上午/下午	不適用	2人或以上	限市區內: ¥1300元/車/天 (8小時)		自由活動/酒店休息

自費活動細則:

- 行程表上已列明團費所包括各項活動, 部份自費活動會列明自費或顯示於自費項目表並均有機會安排客人參與, 須視乎當地實際情況而定。
- 為使團友更充實旅程及增廣見聞, 於各地自由活動時間, 當地接待公司均樂意代為安排額外自費節目, 費用包括交通費、停車費、入場費、導遊、領隊及司機超時工作費等。如活動需額外工作人員協助, 小費則可隨心打賞。
- 以上自費項目將於到達該地區期間進行, 並以安全為原則, 及在時間許可下方可進行, 但在客觀或非控制因素之特殊情況下, 工作人員有權按環境作出適當安排, 客人應自行決定參加與否。
- 團友在考慮參加自費活動時, 尤其各項具危險性的活動, 應先衡量個人年齡、體格、健康狀況, 以及當時天氣環境及活動內容細節等, 及考慮活動是否適合自己之需要, 並根據實際情況, 先徵詢醫生或專業人士之意見, 以評估應否參與。
- 客人參與活動時, 必須遵照一切安全守則, 確保在最安全及最適當的情況下進行有關活動, 並須承擔由此而引起的一切責任後果, 包括意外傷亡及財物損失等。
- 自費節目倘因人數不足、天氣因素影響、自費節目額滿、宗教集會、公眾假期或非本公司控制範圍內而導致未能安排、改期或取消, 工作人員將按實際情況通知客人及另作處理。
- 小童收費按當地標準, 如歲數、高度等。中國內地之入場費一般按高度劃分收費, 故以上之節目如小童高度超過1.1米者則按成人收費, 1.1米以下者則按小童價收費, 嬰兒費用全免。
- 收費只劃分為成人及小童兩種, 不設任何長者優惠, 敬請留意。
- 以上交通時間以單程點對點的行車時間作預計。而活動時間當中包括~說明、準備、等候及活動正式進行的預計時間。
- 以上價目表之活動價錢及資訊只供參考, 如有更改, 一切以當地接待單位提供為準。