

北陸美景+工藝學習5天之旅 AJHMS05M

東尋坊、鯖江眼鏡博物館(眼鏡型吊飾DIY)、
越前蕎麥之里(DIY蕎麥麵)、機屋紀念館(織布機杯墊DIY)、
白川鄉合掌村、神岡宇宙科學館、鐵路電動單車遊、
湯國之森工藝村、香林坊、飛驒懷舊街、恐龍博物館、
白兔之里、Aeon Mall購物城



鐵路電動單車遊

行程特點：

1. 暢玩另類的單車體驗~鐵路電動單車遊，沿著路軌一邊踏單車一邊飽覽大自然美景及到訪「世界文化遺產」白川鄉合掌村，欣賞北陸獨有的風光。
2. 於工藝之鄉~福井縣體驗各種工藝DIY作品，眼鏡型吊飾DIY、DIY蕎麥麵及織布機杯墊DIY。
3. 保證入住2晚溫泉酒店，盡情享受日式風呂，並於酒店內享用豐富晚餐。



機屋紀念館(織布機杯墊DIY)

單車新玩法!鐵路電動單車遊

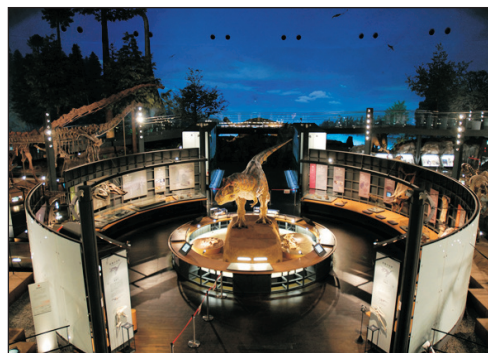
- 利用已廢棄的舊神岡鐵道結合登山單車而成的全新體驗活動，將兩台電動單車固定在廢棄軌道上，單車底下有滾動裝置帶您沿著鐵軌行進，在經過路軌接駁位時還可聽到轟隆轟隆的酷似火車的聲音，能感受平時騎腳踏車不能體會到的樂趣。整條路線全長約5.8公里，需時約40-50分鐘，沿途可飽覽高原川流域及神岡街景。途中會穿梭於伸手不見五指的隧道、高架的鐵道、溪谷等，猶如騎著單車進行的一場探險旅程。



白川鄉

福井~工藝之鄉見學DIY

- **越前蕎麥之里(DIY蕎麥麵)**：福井縣的蕎麥產量為日本全國第五，當地人會將蕎麥連殼一併磨粉，令味道更為濃郁。安排蕎麥麵導師親自逐步教授搓麵團、壓麵、切條等技巧，並即場烹煮，讓您一嚐新鮮即製的蕎麥麵。
- **鯖江眼鏡博物館(眼鏡型吊飾DIY)**：全日本超過九成的眼鏡鏡架都由福井縣生產，當中以鯖江為重要產地。特別安排在眼鏡職人的指導下，利用實際用於製作眼鏡的工具及材料，選擇喜愛的顏色及形狀後，製作眼鏡型吊飾。
- **機屋紀念館(織布機杯墊DIY)**：福井縣在明治到昭和初期間被稱為「織物王國」而十分繁盛。此處保留、活用當時作為織布工廠(機屋)建築物，可透過參觀織布機器運作，學習織物產業的歷史和織物的原理構造。在工作人員的指導下，選擇不同的顏色線後，使用桌上的織布機編織杯墊，製作原創作品。



福井恐龍博物館

「世界文化遺產」白川鄉合掌村

- 白川鄉位於日本中部的岐阜縣白山市山麓，四面環山、水田縱橫。其獨特之處是仍然保留日本傳統鄉村的建築—「合掌造」(以茅草建成的人字形木屋頂)，全村百多幢房屋，完全人手興建不需一根釘，於1995年被指定為聯合國教科文組織的世界文化遺產。村莊夏天綠油水田縱橫交錯，秋天紅葉互相輝影，冬天雪地山丘連成一線，多年來一直吸引了多不勝數的遊客到訪。除此以外，白川鄉展望台則是俯瞰村落風光的絕佳地方。

- Day 1** 香港→小松—福井—『奇岩、斷壁奇景』東尋坊—溫泉酒店(盡享傳統日式風呂)(註1)
- Day 2** 鯖江眼鏡博物館(眼鏡型吊飾DIY)—越前蕎麥之里(DIY蕎麥麵)—機屋紀念館(織布機杯墊DIY)—Aeon Mall購物城
- Day 3** 「世界三大國際級」恐龍博物館(包入場，超級展館珍藏40多具1:1恐龍骨架)—『世界文化遺產』白川鄉合掌村(參觀感受村裡恬靜氛圍)—白川鄉展望台(再以最佳角度遠眺白川鄉美景)—神岡宇宙科學館—鐵路電動單車遊*—溫泉酒店(盡享傳統日式風呂)(註1)
~ 恐龍博物館：展館珍藏約 40 具恐龍全身骨骼，同時展出多個栩栩如生的 1:1 電動恐龍模型，更仿照當時恐龍生活的環境打造展區，讓參觀者更切實感受遠古恐龍世界的氣息。
*鐵路電動單車遊注意事項：
• 小童4歲以下或身高140cm以下，基於安全理由須要乘坐單車輔助椅。
• 小童必須於成人陪同下方可乘坐電動單車。
• 孕婦及心肺功能病患者基於安全理由，將不接受參與。
*單車款式之提供(二人車、四人車或六人車等)，由活動單位安排而定。
- Day 4** 飛驒懷舊街—東茶屋街—香林坊自由購物—湯國之森工藝村(包入場)—時令果園(任摘任食梨/葡萄)(註2)
- Day 5** 白兔之里(親親可愛小兔)#—小松→香港
#可自行購買飼料餵飼，費用約¥200-¥300。

天數	早餐	午餐	晚餐	住宿酒店
1		航機上	酒店豐富晚餐	蘆原/片山津/福井/山中/栗津/山代溫泉酒店或同級
2	酒店內	鄉土料理	/	福井Fujita Fukui/Akebono酒店或同級
3	酒店內	白川陶板燒	酒店豐富晚餐	高山Associa/藥師本陣/安曇野Ambient/季古里/奧飛驒/岐阜/大町/平湯溫泉酒店或同級
4	酒店內	日式美食	/	福井Fujita Fukui/Akebono酒店或同級
5	酒店內	和風美食	航機上	

*如遇上酒店客滿，本公司會安排入住同級或更好之酒店

註：

- 傳統日式溫泉，不可穿衣浸浴。
- 確實水果種類及享用方式(任摘任食或由專人採摘任食)，將由果園安排而定，如因天氣或收成影響而未能前往果園，將退回費用(成人¥1500，小童¥1000)。
- 單人房附加費，日本酒店以提供單人房為標準，不設雙床房或大床房之安排，敬請留意。
- 為使閣下可提早準備旅程，當繳交全數後，分行職員將講解有關旅遊資訊。
- 旅行團服務費屬建議性質。
- 旅行團服務費已包括：領隊、當地導遊、旅遊車司機及旅行社相關人員，於完團前個別向團友收取。每位全程合共(港幣)：\$650。團隊人數25人或以上，將設領隊及當地導遊，團隊人數24人以下，將設1位領隊兼任導遊(Escort Guide)。
- 「香港旅遊業議會」(TIC)建議旅客出發前購買旅遊綜合保險。
- 行程表所列載的航班資料、交通、行程、酒店住宿及膳食等安排，將可能因應不同出發日期而有所變動，詳情請參閱收據備註，恕不另行通知。如此等變動於報名後發生，則本公司會作個別通知。
- 行程、膳食及住宿的先後次序，以當地接待安排為準，如有調動，恕不另行通知。
- 團費已包含服務供應商提供之團體優惠，如行程單張沒有註明，客人不會再另外獲得服務供應商提供優惠的差額退款。
- 以上行程價格及其相關費用(例如燃油附加費、手續費、稅項及旅遊業議會印花成本等)可在永安旅遊網站查看或向分行職員查詢。
- 確實團費均以報團當時為準，旺季加幅另行通知。
- 客人可於永安網站查閱或於報名時向分行索取「旅客須知」，以便於出發前作好適當準備。
- 確保消費者權益，請詳閱「旅行團報名及責任細則」，客人可向分行職員索取或參閱收據或報名表背頁，並可於永安旅遊網站(www.wingontravel.com)下載最新版本。
- 根據香港旅遊業議會關於『會員因迫不得已理由而取消旅行團』的第二百二十三號指引，旅行社如因『迫不得已理由』取消旅行團，處理團員退款時可以收取退票費，以及本公司訂列收取之以下手續費港幣\$300；有關退票費，交通服務供應商或會因應個別出發日期之航班、加班機或包機而徵收較高之退票費甚或不設退票，確實金額以交通服務供應商之最終回覆為準；詳情請瀏覽香港旅遊業議會網站(www.tichk.org)。
- 以上圖片僅供參考，一切以實物為準。

航班資料：

- 選乘國泰航空(CX)豪華客機往返
- 去程：香港→小松 約早上0945起飛
- 回程：小松→香港 約晚上2000抵港

註：

- 航班時間如有更改，則以航空公司資料為準。
- 乘坐國泰航空加班機，航班時間將另行通知及需待民航署審批落實，機票不設延期停留。

本州、東京【自費項目表】(供參考)

地區	項目名稱及內容	活動時間 (約)	安排時間 (約)	交通時間 (約)	成行人數	每位收費(日元)		不参加客人之安排
						成人	小童(2-11歲)	
東京/ 本州	富士山*天神山/Yeti/Gripa 滑雪場 包入場及滑雪用具(雪橇、長靴及雪仗)	2-3 小時	到達該地區 期間進行	行程中 景點之一	1 人或以上	¥4,500- ¥5,000		於園內自費品嚐美食/ 欣賞富士山美景及 拍照留念
	輕井澤 Snow Park	1-2 小時		1 小時	1 人或以上	¥5,000		於附近商場自由活動
	白川鄉滑雪場/立山滑雪場	1-2 小時		1 小時	1 人或以上	¥4,500- ¥5,000		於附近拍照留念
	各滑雪場租用雪兜 部份滑雪場設有雪兜專區或兒童區，除租用雪兜費用外，須另行付費入場。其中大部分滑雪場(包括天神山)之費用約¥700。 (費用以滑雪場公佈為準，僅供參考)	2-3 小時		行程中 景點之一	1 人或以上	¥500- ¥1,000		於園內自費品嚐美食/ 於附近拍照留念

項目名稱	內容	每位收費(日元)	
		成人	小童(2-11歲)
神戶牛	A 級牛扒 (約 180g)	¥8,000	
	A 級牛柳 (約 160g)	¥8,000	
	AA 級牛扒 (約 180g)	¥10,800	
	AA 級牛柳 (約 160g)	¥10,800	
松阪牛	A4-A5 級牛扒 (約 180g)	¥12,000	
	A4-A5 級牛柳 (約 180g)	¥12,000	
神戶牛/松阪牛 Shabu Shabu	約 270g	¥12,000	
鹿兒島黑豚肉	一塊(約 180g)	¥5,000	
本部牛/石垣牛/十勝牛	約 180g	¥6,500- ¥8,800	
魚生船	富士山溫泉區/河口湖區/山中湖區/石和溫泉區新鮮魚生船	約¥23,000- ¥24,000 (大船) 約¥13,000- ¥15,000 (小船)	
	關西區新鮮魚生船(本州團隊適用)	¥10,000- ¥14,000 (小船)	
	新鮮魚生船(各類鮮魚、海產、新鮮刺身)(北海道團隊適用)	¥10,000	
小魚生船	時令刺身(九州及沖繩團隊適用)	¥8,800- ¥13,000	
河豚刺身	餐廳內享用一盒(約 70g)(沖繩團隊適用)	¥7,500	
日本鮮鮑魚	約 180-220g	¥6,500	
	約 230-250g	¥8,800	
北海道雪場蟹	凍食北海道雪場蟹(約 1-2kg)(北海道團隊適用)	¥12,000/kg	
北海道毛蟹	凍食北海道毛蟹(約 500g-800g)(北海道團隊適用)	¥9,000- ¥11,800	
北海道冰鮮帶子	一盒(約 1kg)(北海道團隊適用)	¥9,000	
牡丹蝦	約 500g	¥7,800	
海膽	一盒(北海道團隊只限於餐廳內享用)	¥7,500- ¥8,800	
吞拿魚腩	約 150g	¥5,000	
鮮帶子+牡丹蝦(拼盤)	2 人份量	¥4,500	
喜知次魚	鹽燒原條喜知次魚	¥9,500- ¥10,000	

自費活動細則:

1. 行程表上已列明團費所包括各項活動，部份自費活動會列明自費或顯示於自費項目表並均有機會安排客人參與，須視乎當地實際情況而定。
2. 為使團友更充實旅程及增廣見聞，於各地自由活動時間，當地接待公司均樂意代為安排額外自費節目，費用包括交通費、停車費、入場費、導遊、領隊及司機超時工作費等。如活動需額外工作人員協助，小費則可隨心打賞。
3. 以上自費項目將於到達該地區期間進行，並以安全為原則，及在時間許可下方可進行，但在客觀或非控制因素之特殊情況下，工作人員有權按環境作出適當安排，客人應自行決定參加與否。
4. 團友在考慮參加自費活動時，尤其各項具危險性的活動，應先衡量個人年齡、體格、健康狀況，以及當時天氣環境及活動內容細節等，及考慮活動是否適合自己之需要，並根據實際情況，先徵詢醫生或專業人士之意見，以評估應否參與。
5. 客人參與活動時，必須遵照一切安全守則，確保在最安全及最適當的情況下進行有關活動，並須承擔由此而引起的一切責任後果，包括意外傷亡及財物損失等。
6. 自費節目倘因人數不足、天氣因素影響、自費節目額滿、宗教集會、公眾假期或非本公司控制範圍內而導致未能安排、改期或取消，工作人員將按實際情況通知客人及另作處理。
7. 小童收費按當地標準，如歲數、高度等。
8. 以上交通時間以單程點對點的行車時間作預計。而活動時間當中包括~說明、準備、等候及活動正式進行的預計時間。
9. 以上價目表之活動價錢及資訊只供參考，如有更改，一切以當地接待單位提供為準。