

## 北海道夏日花田5天之旅 AJSPS05N

Tomamu Club Med溫泉度假村(Mina Mina Beach、木林の湯、雲海平台)、富良野花田美景、Zerubu Hill薰衣草之丘、國營瀧野鈴蘭丘陵公園、百合原公園、浪漫小樽運河、浪漫小樽、札幌、三井Outlet Park

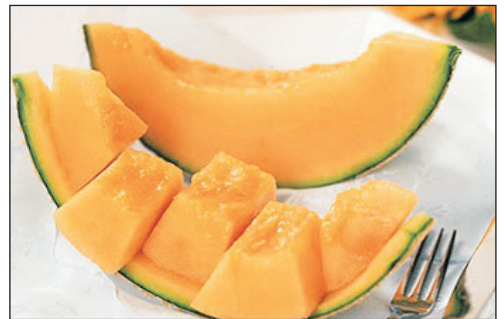
《出發日期：6月30日，7月23日，8月1,17日》



富良野花田美景

### 行程特點：

1. 入住1晚Tomamu Club Med溫泉度假村，更安排半天時間於酒店內自由活動盡情享用酒店豐富多元的設施。
2. 前往富良野富田花園、Zerubu Hill薰衣草之丘、百合原公園及國營瀧野鈴蘭丘陵公園，飽覽多彩的花田美景。(註2)
3. 季節限定~特別安排品嚐珍貴北海道蜜瓜(任食放題30分鐘)。



### 季節限定·蜜瓜放題

特別安排品嚐珍貴北海道蜜瓜(任食放題30分鐘)<sup>#</sup>  
#享用方式將由餐廳安排而定。

### Tomamu Club Med溫泉度假村~提供多元體驗活動

- 度假村位於北國山林間，橫跨Tomamu山脈過百公頃，提供豐富多元的活動項目體驗，務求讓住客充份投入北海道的自然魅力。住客可使用由Tomamu星野度假村營運的設施，如可在Unkai觀景台上眺望山間壯麗雲海、也可以前往日本最大室內人造浪泳池—微笑海灘Mina Mina Beach充分享受玩水樂趣，亦能享用「木林之湯」讓您一邊入浴，一邊觀賞白天在眼前的寬闊綠林，夜晚則在夢幻氛圍中觀賞星空，是個開放感極佳的露天浴場。如此豐富多元的活動體驗，令住客可充份享受北海道夏日山野假期。
- 度假村由法國設計師操刀，以日本四季景色為主題，以現代藝術風格表現，加入大量自然元素，使村內充滿現代感又不失東西色彩，每個角落都散發著濃厚的設計感。房間內的設計也與大廳呼應，用色豐富有層次，使房間看起來活潑又舒適。
- 度假村內的餐廳提供豐富菜式，每天更換餐單主題，除了多國菜式餐當然亦有北海道新鮮時令菜式可供選擇，讓客人可品嚐北海道食材的鮮味。



Tomamu Club Med溫泉度假村

### 《夏季限定》北海道花田推介(註2)

- 富田花園：是北海道最先驅的花田之一。原僅栽種薰衣草的富田農場在主人精心打理下，漸漸地成為今日所見的彩虹花海。除薰衣草外，還可欣賞到小向日葵、鼠尾草、波斯菊、醉蝶花等多種花朵爭艷鬥麗，美景讓人讚嘆。  
# 6月欣賞虞美人、蒼尾花、鼠尾草，約6月下旬至7月欣賞薰衣草，8月欣賞小向日葵/鼠尾草，9月欣賞鼠尾草/波斯菊/醉蝶花。(註2)
- 國營瀧野鈴蘭丘陵公園：佔地400公頃，分為4大園區，不同季節都可以享受花卉、森林、遊樂樂趣。公園內遼闊的花田栽種各式的花卉，四季共有800種花草迎接您的到來。
- Zerubu Hill薰衣草之丘：以旭岳和十勝岳連峰為背景，當夏天來臨之際，園內便會出現一望無際的花海，種有向日葵、罌粟花等等，而當中最吸引人眼球的必定是北海道的夏日名勝薰衣草花海。
- 百合原公園：園內建有匠心設計的花壇與庭園，在「世界的百合廣場」中能夠觀賞到來自世界各地約100種12萬株的百合花。以潔白無瑕的百合花為首，從6月的中旬起各品種的百合花都相繼燦綻放。



國營瀧野鈴蘭丘陵公園

### 精選購物熱點，滿載而歸

- 安排專車帶您前往最熱門購物點，包括三井Outlet Park、狸小路購物大道，盡享購物樂。

### 美食大放送

- 帶您品嚐特色地道美食：小樽風味餐、和風燒烤(任食放題)、酒店豐富晚餐、田園風味餐(包任食蜜瓜)、日式火鍋，大飽口福。

**Day 1** 香港→札幌—札幌拉麵橫町/旭川拉麵村

**Day 2** 美瑛Zerubu Hill薰衣草之丘(註2)—富良野—富田花園(註2)—Tomamu Club Med(度假村內自由活動，享用Mina Mina Beach\*(註4)、木林之湯(註1)及欣賞晚上表演節目#)

\*請自備泳衣暢玩Mina Mina Beach。

#表演節目內容、時間以及舉行與否，以當日公佈為準。

**Day 3** Tomamu觀賞著名雲海(包乘纜車)(註3)—國營瀧野鈴蘭丘陵公園(包入場)(註2)—札幌—狸小路購物大道

**Day 4** 浪漫小樽運河—“北一硝子”玻璃精品店—水晶音樂城—百合原公園(欣賞園內約100種12萬株百合花，更包入場欣賞溫室花園)(註2)—札幌—薄野不夜天

· 浪漫小樽運河：小樽因電影《情書》而聲名大噪，被冠以浪漫小樽運河之美名。小樽運河原本兩邊都是放貨物的倉庫，但現今的倉庫都而改建成商店或餐廳，而另一邊則變成散步道。每當黃昏煤氣燈亮起時，更覺浪漫迷人。

· 北一硝子玻璃精品：小樽有玻璃王國之稱號，原因是這裡開設了大大小小特色玻璃店舖，出售玻璃造成的彩色小擺設，如玻璃杯、油燈、風鈴、首飾、電話吊飾等。

· 水晶音樂城：小樽音樂城本身是一幢有百年歷史的建築物，一打開門可見到數以千計的各式音樂盒，聽到清脆悅耳的音樂聲，浪漫非常。若時間充裕，更可動手親自製造獨一無二的音樂盒。

**Day 5** 三井Outlet Park—札幌#→香港

# 如回程乘坐晚上六時後起飛之航班，將增遊白之戀人朱古力城堡(外觀)，客人可購買特色手信、限定產品。

天數	早餐	午餐	晚餐	住宿酒店
1		航機上	/	札幌Mercure/ANA/Monterey/Mystays/Ibis/The B/東急REI/Clubby/Excel東急/旭川ART/Crescent酒店或同級
2	酒店內	田園風味餐(包任食蜜瓜)	酒店豐富晚餐*	Tomamu Club Med溫泉度假村
3	酒店內	日式美食	和風燒烤(任食放題)	札幌ANA/Monterey/Clubby/Mercure/The B/Ibis/Mystays/東急REI/Excel東急酒店或同級
4	酒店內	小樽風味餐	/	
5	酒店內	日式火鍋	航機上	

◎酒店豐富晚餐或因應酒店之安排改為享用酒店豐富自助/日式晚餐。

\*如遇上述酒店客滿/航班時間協調問題，本公司將安排入住相同等級或更好之酒店，或安排札幌酒店分開入住。

註：

- 團友可自由享受酒店之風呂溫泉，費用已包，唯不可穿衣浸浴。
- 賞花期及數量將視乎當地天氣情況而定，僅供參考。
- 雲海觀賞與否將視乎當地天氣情況而定，敬請留意。
- 細心提示：客人參與各項水上活動前，應量個人身體狀況，以及當時的天氣和水面情況，以評估應否參與，並遵照一切安全守則，以保障自身安全。
- 單人房附加費，日本酒店以提供單人房為標準，不設雙床房或大床房之安排，敬請留意。
- 為使閣下可提早準備旅程，當繳交全數後，分行職員將講解有關旅遊資訊。
- 旅行團服務費屬建議性質。
- 旅行團服務費已包括：領隊、當地導遊、旅遊車司機及旅行社相關人員，於完團前個別向團友收取。每位全程合共(港幣)：\$650。團隊人數25人或以上，將設領隊及當地導遊，團隊人數24人或以下，將設1位領隊兼任導遊(Escort Guide)。
- 團費已包含服務供應商提供之團體優惠，如行程單張沒有註明，客人不會再另外獲得服務供應商提供優惠的產額退款。
- 以上行程價格及其相關費用(例如燃油附加費、手續費、稅項及旅遊業議會印花成本等)可在永安旅遊網站查看或向分行職員查詢。
- 確實團費均以報團當時為準，旺季加幅另行通知。
- 「香港旅遊業議會」(TIC)建議旅客出發前購買旅遊綜合保險。
- 客人凡參加此團必須於報名時同時購買或具備綜合旅遊保險。
- 行程、膳食及住宿的先後次序，以當地接待安排為準，如有調動，恕不另行通知。
- 行程所提及之商店，營業時間將視乎當地商店之安排，如遇休業日或提早關門時間，恕不另行通知。
- 客人可於永安網站查閱或於報名時向分行索取「旅客須知」，以便於出發前作好適當準備。
- 確保消費者權益，請詳閱「旅行團報名及責任細則」，客人可向分行職員索取或參閱收據或報名表背頁，並可於永安旅遊網站(www.wingontravel.com)下載最新版本。
- 根據香港旅遊業議會關於「會員因迫不得已理由而取消旅行團」的第二百二十三號指引，旅行社如因「迫不得已理由」取消旅行團，處理團員退款時可以收取退票費，以及本公司訂列收取之以下手續費港幣\$300；有關退票費，交通服務供應商或會因應個別出發日期之航班、加班機或包機而徵收較高之退票費甚或不設退票，確實金額以交通服務供應商之最終回覆為準；詳情請瀏覽香港旅遊業議會網站(www.tichk.org)。
- 以上圖片僅供參考，一切以實物為準。

航班資料：

選乘國泰(CX)/香港(HX)航空豪華客機，直航往返

去程：香港→札幌 約早上0755-1220起飛

回程：札幌→香港 約晚上1955-2355抵港

註：

※ 航班時間如有更改，則以航空公司資料為準。

※ 如搭乘加班機，航班時間將另行通知，需待民航署審批落實及不設機票延期停留服務。

※ 延期停留附加費會視乎航空公司浮動而調整，有關費用及該申請之確認與否，最終以航空公司資料為準。

※ 香港航空機票不設延期服務。

## 北海道【自費項目表】(供參考)

地區	項目名稱及內容		活動時間 (約)	安排時間 (約)	交通時間 (約)	成人人數	每位收費(日元)		不參加客人之安排
							成人	小童(2-11歲)	
北海道	留壽都滑雪場	包滑雪用具(雪橇、長靴及雪杖)	2-3 小時	到達該地區期間進行	行程中景點之一	1 人或以上	¥ 4,500- ¥ 5,000		於園內自費品嚐美食或購物
		包滑雪用具(雪兜)	2-3 小時	到達該地區期間進行	行程中景點之一	1 人或以上	¥ 500- ¥ 1,000		於園內自費品嚐美食或購物
	Tomamu/北廣島/Sahoro/登別/國際/富良野滑雪場	包滑雪用具(雪橇、長靴及雪杖)	2-3 小時	到達該地區期間進行	行程中景點之一	1 人或以上	¥ 4,500- ¥ 5,000		於酒店內享用酒店設施
	小樽 Classe 滑雪場		3-5 小時	到達該地區期間進行	15 分鐘	1 人或以上	¥ 4,500- ¥ 5,000		全日自由活動
	旭川聖誕老人禮物滑雪場		2-3 小時	到達該地區期間進行	1 小時	1 人或以上	¥ 4,500- ¥ 5,000		於附近商場自由活動
	野外攀山雪車		1 小時	到達該地區期間進行	行程中景點之一	單人	¥ 10,000		於雪車場內賞雪或玩雪兜
					雙人	¥ 15,000- ¥ 16,000			

項目名稱	內容	每位收費(日元)	
		成人	小童(2-11歲)
神戶牛	A 級牛扒 (約 180g)	¥ 8,000	
	A 級牛柳 (約 160g)	¥ 8,000	
	AA 級牛扒 (約 180g)	¥ 10,800	
	AA 級牛柳 (約 160g)	¥ 10,800	
松阪牛	A4-A5 級牛扒 (約 180g)	¥ 12,000	
	A4-A5 級牛柳 (約 180g)	¥ 12,000	
神戶牛/松阪牛 Shabu Shabu	約 270g	¥ 12,000	
鹿兒島黑豚肉	一塊(約 180g)	¥ 5,000	
本部牛/石垣牛/十勝牛	約 180g	¥ 6,500- ¥ 8,800	
魚生船	富士山溫泉區/河口湖區/山中湖區/石和溫泉區新鮮魚生船	約 ¥ 23,000- ¥ 24,000 (大船) 約 ¥ 13,000- ¥ 15,000 (小船)	
	關西區新鮮魚生船(本州團隊適用)	¥ 10,000- ¥ 14,000 (小船)	
	新鮮魚生船(各類鮮魚、海產、新鮮刺身)(北海道團隊適用)	¥ 10,000	
小魚生船	時令刺身(九州及沖繩團隊適用)	¥ 8,800- ¥ 13,000	
河豚刺身	餐廳內享用一盒(約 70g)(沖繩團隊適用)	¥ 7,500	
日本鮮鮑魚	約 180-220g	¥ 6,500	
	約 230-250g	¥ 8,800	
北海道雪場蟹	凍食北海道雪場蟹(約 1-2kg)(北海道團隊適用)	¥ 12,000/kg	
北海道毛蟹	凍食北海道毛蟹(約 500g-800g)(北海道團隊適用)	¥ 9,000- ¥ 11,800	
北海道冰鮮帶子	一盒(約 1kg)(北海道團隊適用)	¥ 9,000	
牡丹蝦	約 500g	¥ 7,800	
海膽	一盒(北海道團隊只限於餐廳內享用)	¥ 7,500- ¥ 8,800	
吞拿魚腩	約 150g	¥ 5,000	
鮮帶子+牡丹蝦(拼盤)	2 人份量	¥ 4,500	
喜知次魚	鹽燒原條喜知次魚	¥ 9,500- ¥ 10,000	

**自費活動細則:**

1. 行程表上已列明團費所包括各項活動，部份自費活動會列明自費或顯示於自費項目表並均有機會安排客人參與，須視乎當地實際情況而定。
2. 為使團友更充實旅程及增廣見聞，於各地自由活動時間，當地接待公司均樂意代為安排額外自費節目，費用包括交通費、停車費、入場費、導遊、領隊及司機超時工作費等。如活動需額外工作人員協助，小費則可隨心打賞。
3. 以上自費項目將於到達該地區期間進行，並以安全為原則，及在時間許可下方可進行，但在客觀或非控制因素之特殊情況下，工作人員有權按環境作出適當安排，客人應自行決定參加與否。
4. 團友在考慮參加自費活動時，尤其各項具危險性的活動，應先衡量個人年齡、體格、健康狀況，以及當時天氣環境及活動內容細節等，及考慮活動是否適合自己之需要，並根據實際情況，先徵詢醫生或專業人士之意見，以評估應否參與。
5. 客人參與活動時，必須遵照一切安全守則，確保在最安全及最適當的情況下進行有關活動，並須承擔由此而引起的一切責任後果，包括意外傷亡及財物損失等。
6. 自費節目倘因人數不足、天氣因素影響、自費節目額滿、宗教集會、公眾假期或非本公司控制範圍內而導致未能安排、改期或取消，工作人員將按實際情況通知客人及另作處理。
7. 小童收費按當地標準，如歲數、高度等。
8. 以上交通時間以單程點對點的行車時間作預計。而活動時間當中包括~說明、準備、等候及活動正式進行的預計時間。
9. 以上價目表之活動價錢及資訊只供參考，如有更改，一切以當地接待單位提供為準。